

Encirtinos de España

por

Ricardo García Mercet.

Gén. *Schedioides* nov.

CÁRACTERES.—*Hembra.*—Cabeza grande, semiglobosa, vista de lado subtriangular; ojos grandes, pestañosos; frente estrecha; borde posterior del vértice, redondeado; mejillas, más cortas que el diámetro longitudinal de los ojos; mandíbulas cortas, claramente tridentadas en el ápice; los dos dientes externos agudos, triangulares, relativamente largos; el diente interno, corto, pero también agudo. Palpos maxilares, de cuatro artejos; labiales, de tres. Antenas insertas cerca del borde de la boca, formadas por escapo, pedicelo, funículo de seis artejos y maza triarticulada, aovado alargada, más corta que el funículo; los artejos



Fig. 1.ª — Mandíbula de *Schedioides formosus* ♂ (muy aumentada).



Fig. 2.ª — Antena de *Schedioides formosus* ♀ (muy aumentada).

de éste, todos más largos que anchos. Mesonoto entero, sin surcos parapsidales; axilas contiguas en el ápice; escudete convexo, triangular. Nervio submarginal de las alas anteriores, notablemente engrosado e incurvado en el último tercio de su longitud; nervio marginal grueso, puntiforme; nervio estigmático más largo que el posmarginal; línea calva completa. Patas normales; espolón de las tibia intermedias, tan largo como el metatarso; tibia posteriores

con un espolón. Abdomen, en el insecto seco, triangular, más corto que el tórax, deprimido, casi liso. Oviscapto poco visible.

Macho. — Cabeza muy convexa, vista de perfil triangular; frente más bien ancha, poco inclinada, con una quillita longitudinal delante del estema anterior; cara casi plana, apenas cóncava, inclinada hacia adentro con relación a la frente y separada de ésta por un reborde o quilla fuertemente arqueado. Antenas

insertas casi a la altura del borde inferior de los ojos; escapo algo ensanchado en la cara interna y con una escotadura cerca del ápice;

pedicelo más corto que el artejo siguiente; artejos del funículo, cilindroides, mucho más largos que anchos, con pestañas dispuestas en verticilos; maza entera, estrechada hacia el ápice. Nervio estigmático más corto que en la ♀, un poco más largo que el posmarginal. Abdomen redondeado en el ápice.

BIOLOGÍA. — Desconocida.

OBSERVACIONES. — Afín de *Schedius* Howard, del que se diferencia la ♀ por la denticulación de las mandíbulas, las axilas contiguas en el ápice, la globosidad de la

cabeza y la forma del escudete. Los machos de *Schedius* y del nuevo género son muy diferentes.

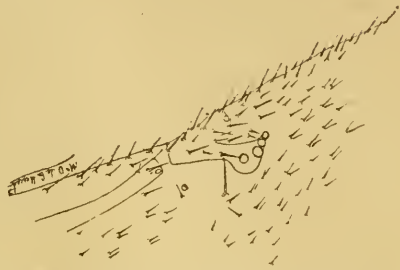


Fig. 3.ª—Nerviación característica de *Schedioides formosus* ♂ (muy aumentada).



Fig. 4.ª—Antena de *Schedioides formosus* ♂ (muy aumentada).

Schedioides formosus nov. sp.

CARACTERES.—*Hembra*.—Cabeza de color violado muy oscuro, con reflejos purpúreos poco brillantes; ojos grisáceos; estemas negros; mandíbulas rojizas; antenas amarillento-parduscas, con el escapo y el pedicelo pardo oscuros. Escudo del mesonoto, verde dorado metálico en la mitad anterior y violáceo mate en la mitad apical; axilas y escudete violado cobrizos, este último verde, muy brillante en el ápice; metatórax violáceo negruzco. Alas anteriores ligeramente ahumadas, excepto en el tercio basilar, que es hialino; patas amarillento rojizas, con los fémures intermedios y posteriores pardos en la mayor parte de su extensión; las tibiae intermedias con un ligero anillo pardusco cerca de la base. Abdomen violado oscuro con reflejos cobrizos: el primer segmento verde dorado muy brillante.

Cabeza punteado *chagrinada* sobre la frente y vértice; estemas en triángulo equilátero, los posteriores separados de los ojos compuestos por una distancia representada por el diámetro de un estema; frente más bien estrecha, mucho menos ancha que los ojos compuestos; cara ligeramente excavada; ojos grandes, hispídos, muy convexos. Antenas separadas entre sí, en la base, por una distancia menor que la longitud del pedicelo; escapo cilindroideo, algo más largo que los cuatro primeros artejos del funículo reunidos; pedicelo subpiriforme, casi tan largo como los dos artejos siguientes reunidos; artejos del funículo, de casi igual longitud y ligeramente más anchos del segundo al sexto, éste un poco más corto que el quinto; maza tan larga como los tres artejos precedentes reunidos, aovado alargada.

Escudo del mesonoto, superficialmente ondulado escamoso, con filas de pestañitas blancas; axilas casi lisas; escudete ligerísimamente *chagrinado* en los dos tercios basilares, liso y muy brillante en el tercio apical, con algunas pestañitas oscuras y dos mucho más largas que las demás cerca del ápice; ángulos posticolaterales del metatórax con alguna pubescencia blanca. Alas anteriores grandes, con pestañas marginales cortísimas; línea calva bien señalada. Alas posteriores subtriangulares, con pestañas marginales cuya longitud máxima equivale a un tercio de la anchura mayor del ala.

Metatarsos intermedios con una corta doble fila de espinas romas, tan largos como los tres artejos siguientes reunidos; metatarsos intermedios, de longitud igual a la del segundo y tercer artejos reunidos.

Abdomen corto, ancho, triangular; superficie de los segmentos, finísimamente escamosa; bordes laterales del último anillo retraídos hasta el tercio basilar de la región.

Longitud del cuerpo.....	0,961 mm.
— del escapo.....	0,156 —
— del pedicelo.....	0,089 —
— del funículo.....	0,203 —
— de la maza.....	0,125 —
— de las alas anteriores.....	0,833 —
Anchura máxima de las mismas.....	0,316 —

Macho.—Difiere de la ♀, además de por los caracteres señalados al describir el género, por ofrecer las particularidades siguientes: Lados de la frente y cara dorado verdosos y brillantes; vértice y centro de la frente, violáceo purpúreos, casi mates; estemas posteriores algo más próximos entre sí que del estema anterior y un poco más separados de los ojos compuestos que en la hembra. Antenas amarillento blanquecino sucias, con el borde interno del escapo, el primer artejo del funículo y la maza negros. Escudo del mesonoto violáceo solamente en la proximidad del borde posterior. Patas blanquecino amarillento sucias, con los fémures intermedios ligeramente oscurecidos.

Longitud del cuerpo.....	0,740 mm.
— del escapo.....	0,117 —
— del pedicelo.....	0,032 —
— del funículo.....	0,346 —
— de la maza.....	0,145 —
— de las alas anteriores.....	0,833 —
— de las pestañas marginales más largas.....	0,029 —

DISTRIBUCIÓN GEOGRÁFICA.—Provincia de Madrid: Vaciamadrid!

OBSERVACIONES.—Recogido sobre *Tamarix gallica*, a orillas del río Jarama, entre Vaciamadrid y La Poveda. Época de la recolección: mes de Septiembre de 1918.

Gén. *Pholidoceras* Mercet (1)

CARACTERES.—*Hembra*.—Cabeza algo más ancha que larga, vista de frente; ojos relativamente pequeños, pestañosos, sus ór-

(1) Creado y descrito sobre un ♂ braquíptero.

bitas internas paralelas entre sí; frente muy ancha; mandíbulas bidentadas en el ápice; palpos maxilares de tres artejos; labiales de dos. Parte inferior de la cara, por encima del clípeo, entre las antenas, lisa, no aquillada. Antenas gruesas, pestañosas, insertas cerca del borde de la boca, compuesta de escapo, pedicelo, funículo

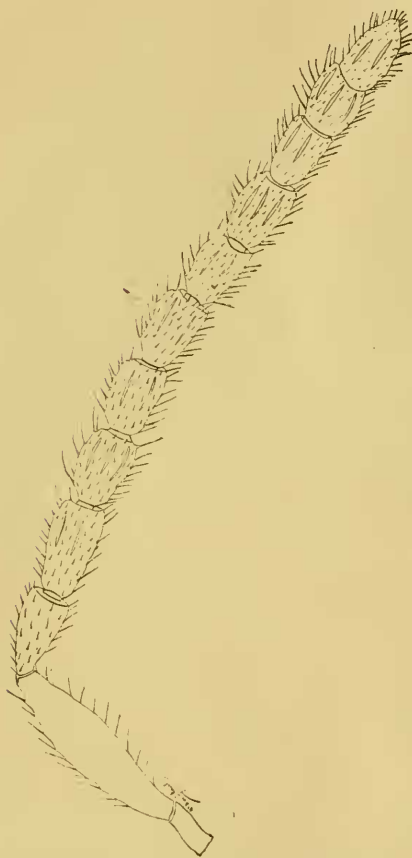


Fig. 5.^a—Antena de *Pholidoceras integralis* ♀ (muy aumentada).

de seis artejos y maza formada por tres artejos casi independientes entre sí, de tal modo, que el basilar de la maza puede tomarse como un séptimo artejo del funículo, y, en este caso, la maza se consideraría formada por dos artejos solamente. Pedicelo casi tan largo como el artejo siguiente. Escudo del mesonoto entero, bastante más ancho que largo; axilas contiguas en el ápice; escudete plano, triangular, tan largo como el escudo del mesonoto. Alas hialinas; nervio marginal más largo que grueso, un poco menor que el estigmático; nervio posmarginal más corto que el marginal; línea calva bien señalada, pero interrumpida por una fila de pestañitas hacia el último tercio de su longitud. Espolón de las tibia intermedias algo más corto que el metatarso; éste, en

la cara interna, con dos filas claras de espinitas agudas y finas. Abdomen algo más largo que el tórax, triangular; oviscapto apenas visible.

Macho. Forma alada.—Difiere de la ♀ por los caracteres siguientes: Cabeza bastante más ancha que larga; escapo de las antenas ligeramente ensanchado hacia el centro; pedicelo mucho

más corto que el artejo siguiente; funículo provisto de pestañas largas dispuestas en verticilos; sexto artejo con una fila de escamitas en la cara interna; maza entera, lanceolada, tan larga como los dos artejos siguientes reunidos. Abdomen oval, anchamente redondeado en el ápice.

OBSERVACIONES.—Este género es afín de *Philoponectroma* Brethes, del que se diferencia por las antenas gruesas de la hembra y la conformación de la maza de estos apéndices. En *Philoponectroma* las antenas son largas, finas, con el pedicelo muy corto y la maza entera. El *Pholidoceras*, además, presenta entera la línea calva de las alas anteriores.

Pholidoceras integralis nov. sp.

CARACTERES.—*Hembra*.—Cuerpo uniformemente de color negro de pez, poco brillante, excepto en la cabeza, donde el brillo es mayor. Tibias de color pardo amarillento claro, más claras aún las intermedias. Ojos grisáceos. Estemas hialinos.

Cabeza casi lisa, con pestañitas negras y algunos puntos finos diseminados sobre la frente; estemas en triángulo equilátero, los posteriores tan separados entre sí como de las órbitas de los ojos compuestos; éstos ligeramente hispídos; mejillas algo más cortas que el diámetro longitudinal de los ojos; cara suavemente convexa, no excavada. Antenas gruesas, más cortas que el cuerpo, separadas entre sí, en la base, por un espacio aproximadamente igual al que separa los estemas posteriores uno de otro; escapo grueso, ligeramente comprimido y ensanchado hacia el centro, tan largo como el pedicelo y los dos artejos siguientes reunidos; primer artejo del funículo como dos veces más largo que ancho en el ápice, más largo que los restantes artejos; segundo, tercero, cuarto, quinto y sexto artejos, de casi igual longitud y anchura unos que otros, todos con sensorios longitudinales; maza no más ancha ni gruesa que el funículo, un poco más corta que los tres artejos precedentes reunidos.

Escudo del mesonoto, axilas y escudete casi lisos, sólo con algunos puntos pequeñísimos, de cada uno de los cuales sale una pestañita cenicienta. Estas pestañitas forman filas transversales en el escudo del mesonoto y son también abundantes, pero dispuestas con irregularidad, en el escudete. Metatórax finísimamente escamoso, en dirección transversal. Alas anteriores relativamente grandes, con pestañas marginales muy cortas; disco densamente pestañoso, incluso en el tercio basilar. Alas posteriores relativamente

largas y no muy anchas, con pestañas marginales bastante mayores que las del primer par de alas.

Abdomen triangular, largo, fuertemente cóncavo y estrechado hacia el ápice en el insecto seco; superficie de los anillos como escamosa; lados del último segmento, retraídos hasta el borde posterior del primero. Oviscapto oculto.

Longitud del cuerpo	1,192 mm.
— del escapo	0,213 —
— del pedicelo	0,071 —
— del funículo	0,441 —
— de la maza	0,195 —
— de las alas anteriores	1,500 —
Anchura máxima de las mismas	0,583 —
Longitud de las pestañas marginales	0,039 —

Macho.—Difiere de la ♀ por los caracteres siguientes: Cara más ancha; antenas casi tan largas como el cuerpo; escapo algo más corto, pero también un poco más comprimido y más ancho; pedicelo un poco más largo que ancho en el ápice; artejos del funículo, por lo menos dos veces más largos que anchos; maza puntiaguda, con pestañas largas. Escudo del mesonoto y escudete casi planos, visiblemente escamosos. Abdomen casi tan largo como el tórax; lados del último segmento no tan fuertemente retraídos como en la ♀.

Longitud del cuerpo	0,980 mm.
— del escapo	0,142 —
— del pedicelo	0,053 —
— del funículo	0,459 —
— de la maza	0,160 —

DISTRIBUCIÓN GEOGRÁFICA.—Provincias de Vizcaya (Bilbao!), de Guipúzcoa (San Sebastián!) y de Santander (Santoña!).

ESTACIÓN.—Sobre una especie de *Acacia* y algunos arbustos campestres.

BIOLOGÍA.—Desconocida.

OBSERVACIONES.—Poseemos de esta especie un ejemplar ♀ de Santoña, cogido sobre una *Acacia*; otra ♀ de Bilbao, y un ♂ de San Sebastián. Época de las capturas: mes de Agosto.